

FIRMA PROJEKTOWO - KOSZTORYSOWA
inż. bud. Marek Węglorz
43-400 Cieszyn, ul. Jastrzębia 33, tel. 601 98 11 83

PROJEKT BUDOWLANY

REMONT DROGI GMINNEJ

Obiekt : REMONT NAWIERZCHNI DROGI GMINNEJ

Adres: GOLESZÓW RÓWNIA, UL. PSZENNA
działka nr 3491/79 obręb 0005, Goleszów
Numer ewidencyjny odcinka drogi: G000116 ;
Numeracja Urzędu Marszałkowskiego: 609116 S

Inwestor: GMINA GOLESZÓW
43-440 GOLESZÓW, UL. 1 MAJA 5

inż. bud. MAREK WĘGLORZ
43-400 Cieszyn, ul. Jastrzębia 33
uprawnienia budowlane
do kierowania robotami budowlanymi
bez ograniczeń w specjalności
konstrukcyjno-budowlanej
nr ewid. SLK/0169/OWOK/04

Opracował:
inż. Marek Węglorz

CIESZYN, dnia: styczeń 2018 r.

Spis treści

I. PRZEDMIOT OPRACOWANIA	3
II. CEL OPRACOWANIA	3
III. ZAKRES OPRACOWANIA	3
IV. PODSTAWA FORMALNO – PRAWNA	3
V. OPIS ZAGOSPODAROWANIA TERENU	3
1. ISTNIEJĄCE ZAGOSPODAROWANIE TERENU OBJĘTEGO OPRACOWANIEM	3
1.1. Opis istniejącego zagospodarowania terenu	3
1.2. Istniejące uzbrojenie terenu.	3
1.3. Roboty rozbiórkowe.	3
2. PROJEKTOWANE ZAGOSPODAROWANIE TERENU	4
2.1. Opis projektowanego zagospodarowania terenu	4
2.2. Konstrukcja drogi gminnej:	4
2.3. Wpływ projektowanego obiektu na środowisko i jego wykorzystanie oraz na zdrowie ludzi i obiekty sąsiednie	5
VI. OGÓLNE WARUNKI WYKONANIA ROBÓT:	6

Część rysunkowa

Rys. 1 Plan sytuacyjny terenu	– skala 1:1000
Rys. 2 Przekrój przez nawierzchnię drogową	– skala 1:20

OPIS TECHNICZNY

I. PRZEDMIOT OPRACOWANIA

Przedmiotem opracowania jest projekt budowlany remontu nawierzchni drogi
– Goleiszów Równia, ul. Pszenna.

II. CEL OPRACOWANIA

Celem opracowania jest remontu nawierzchni drogi – Goleiszów Równia, ul. Pszenna.

III. ZAKRES OPRACOWANIA

Zakres remontu drogi obejmuje odcinek o dł. 180 m w następującym zakresie:

- frezowanie istniejącej nawierzchni drogowej,
- wyrównanie istniejącej nawierzchni kruszywem kamiennym,
- wykonanie nawierzchni asfaltowej gr. 8 cm,
- utwardzenie poboczy o szer. 25 cm z dwóch stron drogi.

IV. PODSTAWA FORMALNO – PRAWNA

- Wizje w terenie,
- Uzgodnienia z Inwestorem,
- Mapa do zasadnicza – skala 1:1000,
- Umowa z Inwestorem,

V. OPIS ZAGOSPODAROWANIA TERENU

1. ISTNIEJĄCE ZAGOSPODAROWANIE TERENU OBJĘTEGO OPRACOWANIEM

1.1. Opis istniejącego zagospodarowania terenu

Przedmiotowa ulica jest drogą gminną i stanowi dojazd do przylegających budynków jednorodzinnych, gospodarstw rolnych i innych budynków gospodarczych.

W obecnym stanie na całej długości jest ona utwardzona nawierzchnią asfaltową.

1.2. Istniejące uzbrojenie terenu.

Brak uzbrojenia podziemnego w drodze gminnej.

1.3. Roboty rozbiórkowe.

Zakres robót rozbiórkowych. Roboty rozbiórkowe obejmują:

- frezowanie istniejącej nawierzchni jezdni;
- poszerzenie drogi – korytowanie wraz z wywozem gruntu.

Sposób prowadzenia robót rozbiórkowych:

Podczas realizacji robót budowlanych występuje zagrożenie w postaci pracy ciężkiego sprzętu mechanicznego. Do wykonania robót związanych z rozbiórką elementów dróg, może być wykorzystany sprzęt: frezarki, ładowarki, samochody ciężarowe, zrywarki, młoty pneumatyczne, piły mechaniczne, koparki, itp.

Wszystkie elementy możliwe do powtórnego wykorzystania powinny być usuwane bez powodowania zbędnych uszkodzeń. O ile uzyskane elementy nie stają się własnością Wykonawcy, powinien on przewieźć je na miejsce określone przez Inwestora.

Elementy i materiały, które zgodnie z ST stają się własnością Wykonawcy, powinny być usunięte z terenu budowy.

Doły (wykopy) powstałe po rozbiórce elementów dróg, znajdujące się w miejscach, gdzie zgodnie z dokumentacją projektową będą wykonane wykopy drogowe, powinny być tymczasowo zabezpieczone. W szczególności należy zapobiec gromadzeniu się w nich wody opadowej.

Doły w miejscach, gdzie nie przewiduje się wykonania wykopów drogowych należy wypełnić, warstwami, odpowiednim gruntem do poziomu otaczającego terenu i zagęścić zgodnie z wymaganiami określonymi w ST.

2. PROJEKTOWANE ZAGOSPODAROWANIE TERENU

2.1. Opis projektowanego zagospodarowania terenu.

Przedmiotem niniejszego opracowania jest remont nawierzchni drogi gminnej ul. Pszennej w Goleszowie Równi na długości ok. 180 m.

Zaprojektowano nawierzchnię asfaltową o szerokości 3,00 m, gr. 8 cm wraz z utwardzeniem poboczy z dwóch stron drogi o szer. 25 cm materiałem kamiennym (kliniec łamany 4/31,5 mm lub frezem asfaltowym).

2.2. Konstrukcja drogi gminnej:

Zgodnie z ustaleniami z Inwestorem oraz Rozporządzeniem MTiGM z dnia 2 marca 1999 r, przyjęto następującą konstrukcję:

- warstwa ścieralna z betonu asfaltowego AC 11S gr. 4 cm
- warstwa wiążąca z betonu asfaltowego AC 16W gr. 4 – 5 cm
- wyrównanie kruszywem kamiennym - gr. 0 - 5 cm

Warstwa nawierzchni z betonu asfaltowego może być układana, gdy temperatura otoczenia jest nie niższa od +5 st. C dla wykonywanej warstwy grubości > 8 cm i + 10 st. C dla wykonywanej

warstwy grubości ≤ 8 cm. Nie dopuszcza się układania mieszanki mineralno-asfaltowej na mokrym podłożu, podczas opadów atmosferycznych oraz silnego wiatru ($V > 16$ m/s).

Mieszanka mineralno-asfaltowa powinna być wbudowywana układarką wyposażoną w układ z automatycznym sterowaniem grubości warstwy i utrzymywaniem niwelety zgodnie z istniejącym terenem. Zagęszczanie mieszanki powinno odbywać się bezzwłocznie zgodnie ze schematem przejść walca ustalonym na odcinku próbnym.

Z uwagi na projektowaną nakładkę, istniejąca niweleta zostanie podniesiona względem istniejącego terenu na wysokość projektowanych warstw konstrukcyjnych o ok. 6 cm

Spadki poprzeczne jezdni na odcinkach prostych zaprojektowano jako daszkowe o wartości 2%, na łukach kołowych utrzymano dotychczasowe pochylenie.

2.3. Wpływ projektowanego obiektu na środowisko i jego wykorzystanie oraz na zdrowie ludzi i obiekty sąsiednie

Planowana inwestycja nie przyczyni się do pogorszenia stanu środowiska naturalnego, nie pogorszy też warunków życia i zdrowia mieszkańców. Planowana inwestycja po jej zakończeniu nie spowoduje wzrostu poziomu hałasu, wibracji, ilości odpadów wprowadzanych do środowiska. Zanieczyszczenia: pyłowe, ciekłe, gazowe i zapachowe – nie występują.

Jedynie w trakcie trwania robót możliwy jest okresowy, krótkotrwały wzrost poziomu hałasu, wibracji, ilości odpadów oraz emisji zanieczyszczeń powietrza związanej z pracą sprzętu budowlanego. Inwestycja nie spowoduje emisji zakłóceń elektromagnetycznych ani innego rodzaju promieniowania szkodliwego dla zdrowia zwierząt i ludzi. Przebieg drogi nie wymaga wycinki drzew czy krzewów.

Projektowana inwestycja nie spowoduje zmian w gospodarce wodnej terenu, na którym będzie realizowana ani nie spowoduje zwiększenia ilości wód opadowych.

W obszarze objętym inwestycją nie występują chronione gatunki roślin i zwierząt a jej realizacja nie pogorszy stanu wód powierzchniowych i gleby. Teren objęty projektem nie znajduje się w granicach terenu górniczego i nie znajduje się pod wpływem eksploatacji górniczej.

Zakres robót objętych projektowaną inwestycją zgodnie z Rozporządzeniem Rady Ministrów w sprawie określenia rodzajów przedsięwzięć mogących znacząco oddziaływać na środowisko z dnia 9.11.2004r. z późniejszymi zmianami, nie jest przedsięwzięciem mogącym znacząco oddziaływać na środowisko w związku z czym nie jest wymagane uzyskanie decyzji o środowiskowych uwarunkowaniach zgody na realizację tego przedsięwzięcia.

VI. OGÓLNE WARUNKI WYKONANIA ROBÓT:

Materiały budowlane winny odpowiadać atestom technicznym oraz posiadanym aprobatom technicznym. Nie wolno stosować materiałów budowlanych nieznanego pochodzenia nie posiadając atestów, aprobat i deklaracji.

Roboty budowlane winny być wykonane zgodnie z niniejszą dokumentacją projektową zasadami sztuki budowlanej oraz obowiązującymi przepisami BHP i ppoż..

Planowana inwestycja nie spowoduje zwiększenia zapotrzebowania wody, ani energii elektrycznej, z związku z powyższym nie ma potrzeb występowania o zwiększenie ilości dostarczonych do budynku mediów.

Teren (miejsce) wykonywania robót należy odpowiednio zabezpieczyć i oznakować tablicami ostrzegawczymi.

Przed przystąpieniem do robót montażowych pracownicy powinni być poinstruowani o bezpiecznym sposobie jej wykonania. Przed dopuszczeniem pracownika do pracy wykonawca robót obowiązany jest zaopatrzyć go w odzież roboczą i ochronną zgodnie z obowiązującymi przepisami. Sprzęt ochrony osobistej pracowników i sprzęt powinien posiadać atesty oraz instrukcje określające sposób jego użytkowania, konserwacji i przechowania. Pracownicy narażeni na urazy mechaniczne, wibrację oraz inne szkodliwe czynniki i zagrożenia związane z wykonywaną pracą powinni być zaopatrzeni w sprzęt ochrony osobistej.

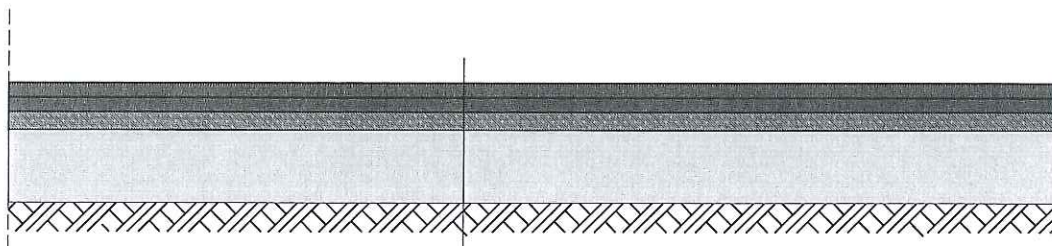
Na budowie powinien być urządzony punkt pierwszej pomocy obsługiwany przez wyszkolonych w tym zakresie pracowników.

Przejścia i miejsca niebezpieczne powinny być oznakowane znakami ostrzegawczymi i dobrze oświetlone zgodnie z obowiązującymi normami.

Miejsca pracy, dojścia powinny być w czasie wykonywania robót oświetlone.

Wykonawca jest obowiązany do pełnienia nadzoru nad przestrzeganiem przepisów bhp oraz egzekwowaniem od podwykonawców tych przepisów.

PRZEKRÓJ PRZEZ NAWIERZCHNIĘ UTWARDZONA
DROGI GMINNEJ



warstwa ścieralna z betonu asfaltowego AC 11S gr. 4 cm
warstwa wiążąca z betonu asfaltowego AC 16W gr. 4 cm
wyrównanie kruszywem kamiennym - gr. 0 - 5 cm
istniejąca podbudowa i nawierzchnia drogi

**Nazwa projektu: REMONT NAWIERZCHNI DROGI
GMINNEJ**

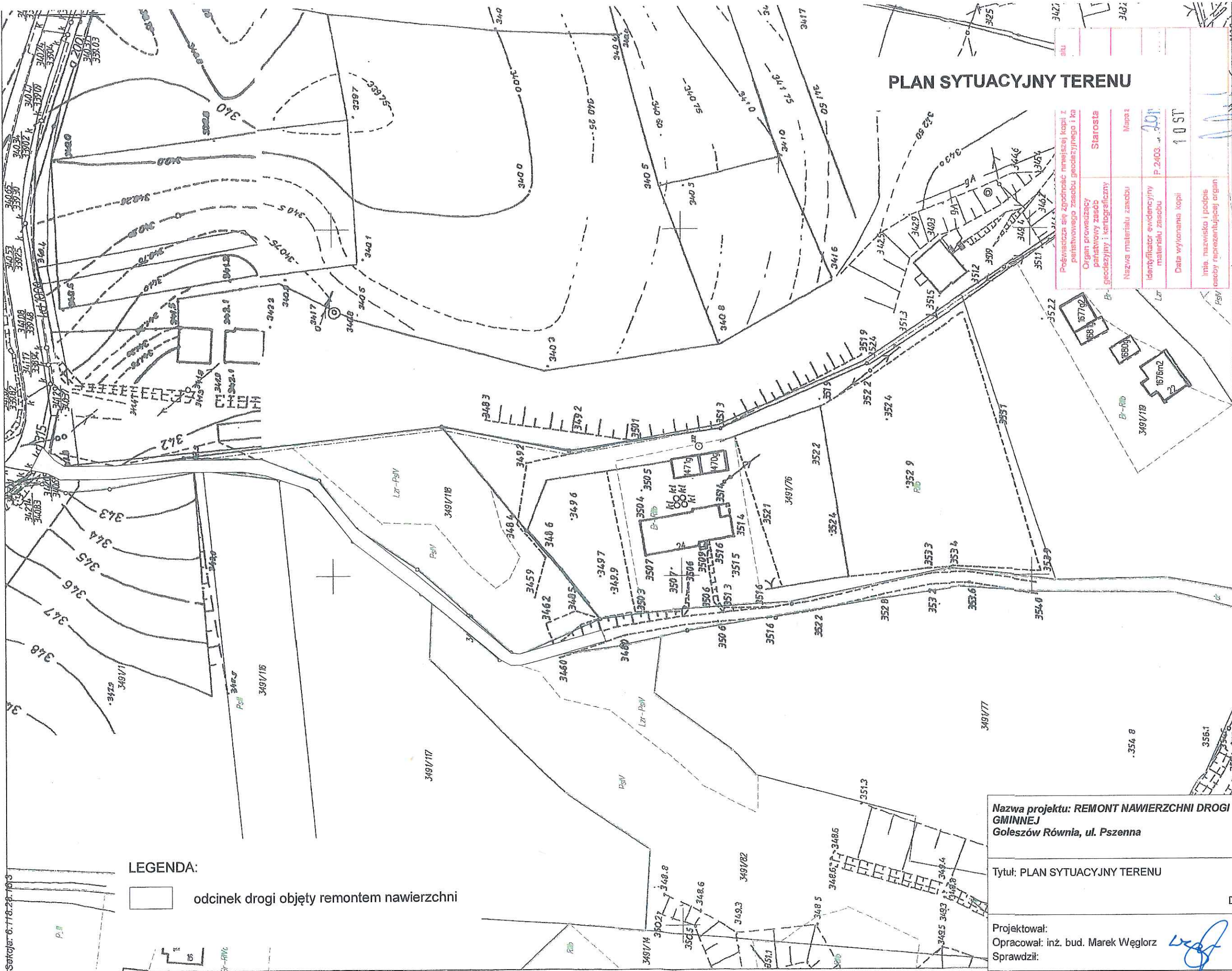
Faza: projekt

Tytuł: PRZEKRÓJ PRZEZ NAWIERZCHNIĘ UTWARDZONĄ

Data: 22.01.2018

Projektował:
Opracował: inż. bud. Marek Węglorz
Sprawdził:

Skala: 1:20
J. miary: cm
Nr rys: 02



PLAN SYTUACYJNY TERENU

Podpisuje się zgodność niniejszej kopii z państwowego zasobu geodezyjnego i kartograficznego	Starosta
Organ prowadzący państwowy zasób geodezyjny i kartograficzny	Mapa 2
Nazwa materiału zasobu	P.2403
Identyfikator ewidencyjny materiału zasobu	10 ST
Data wykonania kopii	
Imię, nazwisko i podpis osoby reprezentującej organ	

Nazwa projektu: REMONT NAWIERZCHNI DROGI GMINNEJ Goleiszów Równia, ul. Pszenna	Faza: projekt
Tytuł: PLAN SYTUACYJNY TERENU	
Data: 27.01.2018	
Projektował: Opracował: inż. bud. Marek Węglorz Sprawdził:	Skala: 1:1000 J. miary: cm Nr rys: 01